

Оценка коллективных навыков (CSA):

# Разработка индивидуального плана перехода



ПРИ ПОДДЕРЖКЕ



КАЖДЫЙ  
ОСОБЕННЫЙ



## ОБ ОЦЕНКЕ

Этот инструмент оценки был разработан для Autism Speaks по контракту с Реабилитационным исследовательским и учебным центром Университета Содружества Вирджинии. Хотя обзор литературы не дал инструмента оценки, соответствующего потребностям молодых людей с расстройствами аутистического спектра (РАС), он помог осветить критические области функциональных жизненных навыков. Проект выбрал эти области функциональных навыков на основе инструментов, которые были рассмотрены и отобраны для облегчения успешного функционирования человека во взрослой жизни. Этот инструмент был разработан для оценки знаний, навыков и способностей человека к социальному общению. Над этим продуктом работали несколько человек, в том числе Кэрролл Шалл, Валери Брук, Пол Вехман, Сью Палко, Алисса Брук, Уитни Хэм, Стейси Карр, Питер Герхардт, Адам Дрейфус и Холли Тейт. Дополнительную благодарность выражаем Кэтрин Инге за рецензирование этого документа, а также ряду людей с РАС, их семьям и педагогам, которые предоставили нам свое время и талант, во время нашей совместной работы над формированием этого конечного продукта.

## О РЕАБИЛИТАЦИОННОМ ИССЛЕДОВАТЕЛЬСКОМ И УЧЕБНОМ ЦЕНТРЕ УНИВЕРСИТЕТА СОДРУЖЕСТВА ВИРДЖИНИИ (США)

Основанный в 1983 году Реабилитационный исследовательский и учебный центр Университета Содружества Вирджинии (VCU-RRTC) служит центром национального и международного передового опыта в области оказания услуг по трудоустройству при инвалидности. VCU-RRTC сыграл важную руководящую роль в разработке и реализации программы поддерживаемого трудоустройства, которая теперь действует в каждом штате страны и более чем в 30 странах мира. На протяжении более 30 лет этот центр остается в авангарде образования и услуг по трудоустройству для людей с ограниченными возможностями, уделяя особое внимание

услугам и поддержке людей с аутизмом.

Профессиональная команда Центра, возглавляемая доктором Полом Вехманом, состоит из известных экспертов и занимается разработкой и продвижением научно-доказанных методов для поддержки людей с ограниченными возможностями

## ОБ AUTISM SPEAKS

Autism Speaks — ведущая в мире организация по изучению и защите интересов при аутизме. Она занимается финансированием исследований причин, профилактики и лечения аутизма, повышая осведомленность о расстройствах аутистического спектра и отстаивая потребности людей с аутизмом и их семей. Autism Speaks была основана в феврале 2005 года Сюзанной и Бобом Райт, бабушкой и дедушкой ребенка с аутизмом. Г-н Райт — бывший вице-председатель General Electric и главный исполнительный директор NBC и NBC Universal. С момента своего основания Autism Speaks вложила в свою миссию более 500 миллионов долларов, большая часть которых направлена на научные и медицинские исследования. Каждый год мероприятия Walk Now for Autism Speaks проводятся более чем в 100 городах Северной Америки. На международном уровне Autism Speaks установила партнерские отношения более чем в 40 странах на пяти континентах для содействия исследованиям, улучшения качества услуг и повышению осведомленности. Чтобы узнать больше об Autism Speaks, посетите [AutismSpeaks.org](http://AutismSpeaks.org).

Материалы были разработаны для Autism Speaks, «Оценка коллективных навыков (CSA)». Университет Содружества Вирджинии, Педагогический факультет и Департамент Физической Медицины и Реабилитации — это организация, предоставляющая доступ к образованию и трудоустройству независимо от возраста, расы, цвета кожи, национального происхождения, пола, религии, сексуальной ориентации, статуса ветерана, политической принадлежности или инвалидности. Если вам нужны специальные условия, свяжитесь с Вики Брук по телефону (804) 828-1851 VOICE или (804) 828-2494 TTY (актуально для США)

# Введение

Проблемы, связанные с переходом от школьных услуг к взрослой жизни для людей с ограниченными возможностями, хорошо описаны в литературе. Этот процесс часто может быть очень сложным и трудным, поскольку семьи беспокоятся о будущем человека: Какая у него будет работа? Где она в итоге будет жить? Станет ли он когда-нибудь независимым? Что сделает ее самой счастливой? Все люди с аутизмом разные, и поэтому не существует универсального плана перехода во взрослую жизнь. План перехода, включающий профессиональную подготовку и развитие навыков, который подходит одному человеку с аутизмом, может оказаться неэффективным для другого. Наиболее важным фактором при создании плана является сосредоточение внимания на человеке. Его или ее сильные стороны, потребности, проблемы и предпочтения будут играть решающую роль в обеспечении успешного переходного процесса.

Ключевым элементом в создании плана перехода для человека с аутизмом является специальная оценка, которая позволяет обеспечить всестороннее развитие навыков в последние годы обучения в школе. Когда учащемуся исполняется 14 лет, его или ее индивидуальная программа обучения, скорее всего, будет переориентирована с математики и английского языка на профессиональную подготовку и развитие навыков жизни в обществе. Это смещение фокуса требует изменения приоритетов при проведении оценки. То есть вместо того, чтобы измерять то, что учащийся не может сделать, пришло время измерить интересы, предпочтения, сильные стороны и рабочие привычки учащегося, и на основе этих факторов определить поддержку и изменения, которые потребуются учащемуся для достижения успеха в будущем обучении.

## Что такое оценка?

Оценка коллективных навыков была разработана, чтобы помочь родителям и специалистам оценить текущий уровень навыков и способностей людей с аутизмом с 12 лет до взрослого возраста, чтобы разработать комплексный план. Цель состоит в том, чтобы помочь командам вмешательства определить области обучения, приоритетные для каждого человека. В то время как потребности отдельных лиц в трудоустройстве удовлетворяются посредством стажировок в сообществе и опыта работы в школе, это первый инструмент для оценки потребностей в области жизни в сообществе, от транспорта до финансового управления, отношений со сверстниками и многого другого.

Инструмент предназначен для молодежи переходного возраста и разделен на три уровня в зависимости от возраста оцениваемого человека. Это важно, потому что выявленные навыки будут привязаны к возрасту в зависимости от группы сверстников. Уровни и понятия выглядят следующим образом:

- **Уровень 1.** Знающий о жизни: В эту группу входят молодые люди в возрасте от 12 до 16 лет, находящиеся между средней школой и вторым годом старшей школы.
- **Уровень 2.** Открывающий жизнь: В эту группу входят молодые люди в возрасте от 17 до 22 лет, находящиеся между средним и выпускным годами старшей школы.
- **Уровень 3.** Искатель жизни: В эту группу входят лица, окончившие старшую школу и ищущие высшее образование и/или работу

После проведения анализа с целью осветить критические области функциональных жизненных навыков были определены восемь наборов навыков, объединённых в следующие категории:

**Карьерный путь** и занятость. Пункты в этом разделе оценивают прогресс человека в развитии навыков поиска работы и/или трудоустройства. В этом разделе рассматриваются следующие вопросы: демонстрация рабочих привычек, выполнение работы по дому, изучение возможностей путем наблюдения за работой специалистов, волонтерство или использование наставника, использование личных сильных сторон, заполнение резюме и обеспечение конкурентоспособной работой.

**Самоопределение / адвокация.** В пунктах этого раздела рассматриваются навыки, которые необходимо развивать молодежи с аутизмом, и трудности, с которыми они столкнутся, живя и работая в обществе. В частности, в этом разделе будут рассмотрены различные навыки, которые указывают на то, что человек способен продемонстрировать некоторый контроль над своей жизнью. В этом разделе рассматриваются такие навыки, как постановка целей, участие в работе над реализацией индивидуальной программы обучения, принятие решений, саморегуляция, решение проблем, обращение за поддержкой и осведомленность об инвалидности

**Здоровье и безопасность.** Вопросы для оценки в этой области охватывают широкий спектр навыков самостоятельной жизни. Эти пункты включают базовую и расширенную информацию о гигиене, пожарной безопасности, безопасности дома, обращении с лекарствами, самоконтроле и общей информации о сексуальности.

**Отношения со сверстниками, социализация и социальная коммуникация.** Эта область является наиболее подробным разделом оценки. Для людей с РАС взаимодействие между двумя или более людьми, требующее обработки как вербальных, так и невербальных сигналов, может быть сложной задачей. Важно оценивать навыки в разных средах, потому что многие люди с РАС понимают язык настолько конкретно, что могут

упускать мелкие нюансы коммуникации, а также испытывать проблемы с обобщением. В этом разделе рассматриваются навыки в домашней, рабочей и досуговой / развлекательной среде, а также оценивается, может ли человек инициировать запрос, а также реагировать на ситуацию социального общения.

**Участие в сообществе и личные финансы.** Эта область фокусируется на различных навыках самостоятельной жизни, оцениваемых в разных областях, включая навыки принятия решений, которые влияют на жизнь человека, заботу о личных делах и следование личным интересам. Элементы участия в сообществе оценивают степень, в которой молодежь с РАС использует и взаимодействует с местными ресторанами, магазинами, парками, библиотеками, местами отправления культа, общественными мероприятиями, участвует в государственных и волонтерских мероприятиях.

**Транспорт.** Транспортировка может сбивать с толку и пугать многих людей с РАС, поэтому этот пункт оценки имеет решающее значение. Как правило, этим навыкам необходимо обучать вместе с требованиями к социально-приемлемому поведению в каждой из этих ситуаций.

**Досуг / отдых** Развитие и участие в досуговых / развлекательных мероприятиях важно для всех членов сообщества. Как и в случае с другими членами сообщества, когда люди с РАС присоединяются к общественному мероприятию, они снимают 4 стресс и заводят новых друзей. Навыки, представленные в этом разделе, включают: определение предпочтительных видов деятельности, использование технологий для развлечения и планирование возможностей для выполнения физических упражнений и / или участия в общественных мероприятиях.

**Навыки жизни дома.** Независимо от того, живет ли человек с РАС дома, в групповом доме, самостоятельно или с соседом по комнате, навыки жизни в доме необходимы. В этом разделе будут рассмотрены как базовые, так и продвинутые наборы навыков, которые включают прием пищи и приготовление пищи, уборку, стирку и ремонт дома.

## Как это работает?

В рамках оценки используется как наблюдение на основе критериев, так и опрос для изменения знаний, навыков и поведения. Опросы будут охватывать очевидные области, такие как уход за собой и гигиена, но также будут использоваться во всех категориях оценки навыков. Наблюдения будут целенаправленными и будут происходить в различных условиях, включая отдых / досуг, работу, обучение и дом.

- **1. Инструмент планирования оценки и наблюдения.** Крайне важно, чтобы инструмент планирования оценки и наблюдения, описанный в этой брошюре, был завершен до проведения каких-либо наблюдений. Рекомендуется заполнять этот раздел либо по телефону, либо по электронной почте.
- **2. Планирование наблюдений.** При проведении этой оценки полезно сначала выполнить все наблюдения. При планировании наблюдений за человеком с РАС, семьей, учебным или рабочим местом важно, чтобы человек, выполняющий наблюдения, был знаком с навыками, за которыми он будет наблюдать. Также важно запланировать их во время деятельности, которая позволит наблюдателю собрать точную информацию о человеке. Например, проводя наблюдение за досугом / отдыхом, постарайтесь обеспечить, чтобы это была деятельность, которая разрешает социальное взаимодействие с группой сверстников и вовлекает человека, пользующегося транспортом, в сообщество. Прежде чем проводить наблюдение на рабочем месте человека, обязательно поговорите с инструктором по трудоустройству и/или руководителем о наблюдении и спросите, есть ли для вас подходящее место для проведения наблюдений, чтобы вы не мешали другим сотрудникам.
- **3. Проведение наблюдений.** При проведении наблюдения важно, чтобы было отведено достаточно времени для охвата всех категорий. Элементы, посвященные социальному

взаимодействию, такие как отношения со сверстниками, должны оцениваться только по прошествии достаточного времени для получения точной оценки. Рекомендуется, чтобы наблюдения длились не менее полутора часов. Заполняя раздел по результатам наблюдений, будьте осторожны, чтобы не нарушить текущий распорядок и деятельность. Не забудьте завершить все три наблюдения, прежде чем планировать интервью

- **4. Проведение интервью.** Время собеседования необходимо согласовать с наблюдаемым лицом, основными опекунами и сотрудником школы или места трудоустройства (инструктором по трудоустройству или супервайзером). Интервью должно проходить в непринужденной обстановке, которая знакома и удобна для человека, в идеале в его или ее домашней обстановке. Всего представлено 78 вопросов интервью, сгруппированных в восемь категорий. Количество задаваемых вопросов будет зависеть от того, на каком из трех уровней находится человек. Например, в категории самоопределения люди на уровне 1 будут отвечать на вопросы 11-17, а люди на уровнях 2 и 3 будут отвечать на вопросы 11-18.
- **5. Подсчет баллов.** При выставлении баллов по разделам оценки очень важно помнить об обеих шкалах оценки. Первая шкала оценивает уровень независимости, с которым человек может выполнять навыки. Вторая шкала оценивает человека по количеству сред, в которых он или она применяет навыки. Оценивая элемент, всегда начинайте с цифры 1 и продолжайте подниматься по шкале, пока не найдете оценку, соответствующую индивидуальному уровню производительности.

## Баллы присваиваются следующим образом:

- **Оценка 1** дается, когда человек вообще не выполняет навык.
- **Оценка 2** дается, когда человеку требуется физическая подсказка для выполнения навыка. Примером этого может быть подсказка рука-в-руке или полная физическая подсказка.
- **Оценка 3** дается, когда человек выполняет навык, но требует обширной подсказки. Обширная подсказка определяется как использование трех или более различных типов подсказок: моделирующих, графических, словесных или письменных.
- **Оценка 4** дается, когда человек может использовать навык, но требует ограниченной подсказки. Ограниченная подсказка определяется как использование одного или двух из следующих типов подсказок: жестовых, словесных, изобразительных и/или письменных.
- **Оценка 5** дается, когда человек может выполнить навык без подсказок. Ему или ей все еще может потребоваться надзор, но навык выполняется самостоятельно.

## Оценивая шкалу сред, начните с оценки 1 и продолжайте подниматься, пока не получите правильную оценку для человека.

- **Оценка 1** дается, когда человек не выполняет навык, следовательно, не завершает его ни в какой среде.
- **Оценка 2** дается, когда человек выполняет навык в одной или двух знакомых средах.
- **Оценка 3** дается, когда человек

### 6. Вычисление оценки

После того, как вы наберете окончательный балл по каждому отдельному элементу для каждого раздела, вы суммируете баллы по всем элементам в разделе и помещаете этот балл в поле над общим возможным баллом для этого раздела. Рассчитайте общий возможный балл, разделив балл, набранный человеком, на общий возможный балл. См. пример ниже:

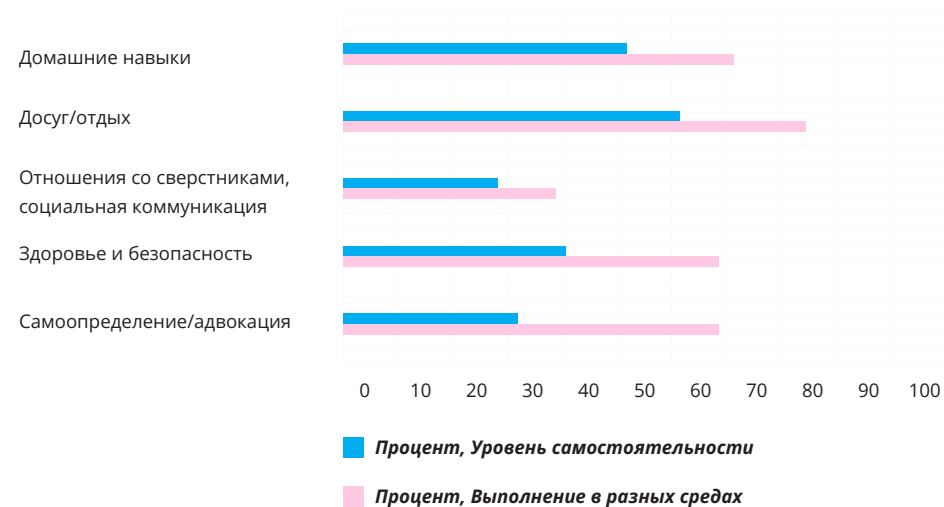
Искатель жизни									
7. Демонстрирует навыки решения проблем	1	2	3	4	5	1	2	3	
8. Демонстрирует способность просить о помощи.	1	2	3	4	5	1	2	3	
9. Указывает на потребность в поддержке.	1	2	3	4	5	1	2	3	
<b>ОБЩИЙ БАЛЛ ЗА САМООПРЕДЕЛЕНИЕ/АДВОКАЦИЮ</b>	<b>всего 7 из 15= 46 %</b>					<b>всего 6 из 9 = 66 %</b>			

## Перенесите процентное соотношение для каждого раздела и каждого наблюдения и интервью

Оценка	Карьера	Самоопределение	Здоровье и безопасность	Взаим отношения я со сверстниками	Участие в сообществе	Транспорт	Досуг / отдых	Домашние навыки
Домашнее наблюдение : процент, уровень самостоятельности		47%	58%	32%			88%	75%
Домашнее наблюдение : процент, выполнение в разных средах		33%	35%	27%			79%	66%

После того, как вы завершите этот переход, вы можете использовать графики в «Разделе I: 2. Визуальное представление результатов» для разработки визуальной презентации наблюдаемых и описанных уровней навыков. Вы можете нарисовать столбцы с помощью маркера или ввести баллы в электронную таблицу Excel, чтобы график заполнялся автоматически. См. пример ниже:

### А. Домашнее наблюдение Проверьте уровень проведенной оценки: £ Знающий о жизни £ Открыватель жизни £ Искатель жизни



Цель этого графика — предоставить команде визуальное представление об относительных сильных сторонах оцениваемого человека в отношении каждой из областей в наблюдениях и интервью. Это должно позволить команде обсудить сильные стороны и потребности наблюдаемого человека с большим пониманием.

- 7. Проведение совещания команды вмешательства (раздел II)** После того, как вы закончите работу с разделом I, вы созываете собрание группы, чтобы обсудить результаты и сформулировать планы и цели для Индивидуального плана оцениваемого. Этот инструмент был разработан с учетом разделов Индивидуальной программы обучения, однако вопросы, рассматриваемые в Разделе II: Часть 1 (Командный анализ, рассмотрение и обсуждение) и Часть 2 (Преодоление разрыва между анализом и планированием и постановкой целей) применимы к любому процессу индивидуального планирования, включая Индивидуальный план трудоустройства или Индивидуальный план общественной или бытовой независимости. Если сложно созвать собрание команды для личного обсуждения этих вопросов, администратор оценки может связаться с членами команды по отдельности, чтобы собрать мнения по вопросам и проблемам, представленным в Разделе II.
- 8. Создайте свой план.** После завершения работы с Разделом II команда будет готова разработать индивидуальный план, чтобы помочь оцениваемому лицу достичь большей независимости во всех областях навыков, включенных в инструмент. Вооружившись знаниями о сильных сторонах, проблемах, навыках и интересах человека, вы и ваша команда будете готовы направить его или ее на путь взрослой жизни. Помните – нет правильного плана перехода для всех и каждого и каждый план перехода всегда находится в стадии разработки. Цели устанавливаются для того, чтобы двигаться вперед, поэтому при наличии подходящего плана человек достигнет новых высот.

## Оценка коллективных навыков

Имя	Дата
Адрес	
Телефон	Дополнительный телефон
Эл. почта	Дата рождения
Просмотрите инструкцию по работе с инструментом оценки (стр. 1) и проверьте, является ли человек: <ul style="list-style-type: none"> <li><input type="checkbox"/> Знающим жизнь</li> <li><input type="checkbox"/> Открывающим жизнь</li> <li><input type="checkbox"/> Искателем жизни</li> </ul>	
Родитель/законный опекун (имя/номер):	
Учитель:	
Кейс-менеджер (если применимо):	
<b>1. Каковы ваши сильные стороны?</b>	
<b>2. С кем вы проводите свободное время и чем любите заниматься?</b>	
<b>3. Каковы ваши краткосрочные и долгосрочные цели? Включите карьерные цели.</b>	
<b>4. В каких местах вы думали работать?</b>	
<b>5. О каких профессиях вы хотели бы узнать больше?</b>	
<b>6. Какие формы мешающего поведения, если таковые имеются, у вас есть?</b>	
<b>7. Как вы уменьшаете тревогу?</b>	
<b>8. Дополнительные комментарии:</b>	

## Интересы и предпочтения

КТО	ОТНОШЕНИЕ

<b>Окончили среднюю школу?</b>	<input type="checkbox"/> Да	<input type="checkbox"/> Нет	Прогнозируемая дата:
<b>Диплом получен:</b>	<input type="checkbox"/> Стандарт	<input type="checkbox"/> GED	<input type="checkbox"/> Изменено
<b>Есть ли у вас какие-либо медицинские, экологические, сенсорные или физические ограничения?</b>	<input type="checkbox"/> Да	<input type="checkbox"/> Нет	Если да, расскажите:
<b>Принимаете ли вы в настоящее время или принимали (в прошлом) какие-либо прописанные лекарства?</b>	<input type="checkbox"/> Да	<input type="checkbox"/> Нет	Если да, пожалуйста, перечислите текущие лекарства и опишите любые неблагоприятные побочные эффекты:
<b>Есть ли у вас в анамнезе судорожная активность?</b>	<input type="checkbox"/> Да	<input type="checkbox"/> Нет	Если да, опишите протокол припадка:
<b>Есть ли у вас история злоупотребления психоактивными веществами?</b>	<input type="checkbox"/> Да	<input type="checkbox"/> Нет	Если да, расскажите:
<b>Вы в настоящее время или в прошлом посещали терапию?</b>	<input type="checkbox"/> Да	<input type="checkbox"/> Нет	Если да, расскажите:

<b>Ф. Льготный статус</b> <b>Получаете ли вы дополнительный социальный доход?</b>	<input type="checkbox"/> Да	<input type="checkbox"/> Нет	
<b>Получаете ли вы пособие по инвалидности?</b>	<input type="checkbox"/> Да	<input type="checkbox"/> Нет	Размер пособия:
<b>Это пособие по выживанию?</b>		<input type="checkbox"/> Нет	
<b>Проверьте, получаете ли вы что-либо из следующего (актуально для США):</b>	<input type="checkbox"/> Medicare	<input type="checkbox"/> Medicaid	
<b>Общественная помощь</b>	<input type="checkbox"/> Medicaid <input type="checkbox"/> Прочие пособия по инвалидности <input type="checkbox"/> Продовольственные талоны <input type="checkbox"/> Билеты на работу		
<b>Отметьте организацию, в которой вы получаете услуги (актуально для США):</b>	<input type="checkbox"/> Государственный департамент реабилитационных услуг <input type="checkbox"/> Государственный департамент слепых и слабовидящих <input type="checkbox"/> Центры самостоятельной жизни <input type="checkbox"/> Департамент психического здоровья <input type="checkbox"/> Службы помощи лицам с умственной отсталостью/инвалидностью в связи с развитием <input type="checkbox"/> Универсальные центры карьеры <input type="checkbox"/> Службы вспомогательных технологий Другое? _____		
<b>Домашнее наблюдение:</b>	Мероприятия	Место нахождения	Дата / время
<b>Досуг / отдых</b> <b>Наблюдение:</b>	Мероприятия	Место нахождения	Дата / время
<b>Работа / обучение</b> <b>Наблюдение:</b>	Мероприятия	Место нахождения	Дата / время
<b>Интервью:</b>	Место нахождения	Дата	Время

## Оценка функциональных навыков

### Наблюдение:

#### Уровень самостоятельности:

1. Не делает
2. Для завершения требуется физическая подсказка
3. Требуется обширных подсказок: вербальных, моделирующих, иллюстрированных или письменных.
4. Требуется ограниченных подсказок: жестовых, вербальных, изобразительных или письменных
5. Не требует поддержки (имитирует или выполняет самостоятельно без поддержки)

#### Среды, где демонстрируется:

1. Нигде
2. От одной до двух известных сред
3. Обобщается на три или более сред

Дата: \_\_\_\_\_ Время: \_\_\_\_\_

Самоопределение / адвокация	Уровень самостоятельности	Среды, в которых навыки наблюдаются
<b>Знающий жизнь</b>		
1. Демонстрирует навыки выбора	1 2 3 4 5	1 2 3
2. Демонстрирует навыки решения проблем	1 2 3 4 5	1 2 3
3. Демонстрирует способность просить о помощи	1 2 3 4 5	1 2 3
	всего из 15 = _____%	всего из 9 = _____%
<b>Открывающий жизнь</b>		
4. Демонстрирует навыки выбора	1 2 3 4 5	1 2 3
5. Демонстрирует навыки решения проблем	1 2 3 4 5	1 2 3
6. Демонстрирует навыки регуляции эмоций, разочарования и скуки	1 2 3 4 5	1 2 3
	всего из 15 = _____%	всего из 9 = _____%
<b>Искатель жизни</b>		
7. Демонстрирует навыки решения проблем	1 2 3 4 5	1 2 3
8. Демонстрирует способность просить о помощи	1 2 3 4 5	1 2 3
9. Указывает на потребность в поддержке	1 2 3 4 5	1 2 3
	всего из 15 = _____%	всего из 9 = _____%

Здоровье и безопасность	Уровень самостоятельности	Среды, в которых навык наблюдается
<b>Знающий жизнь</b>		
1. Сохраняет опрятный внешний вид	1 2 3 4 5	1 2 3
2. Демонстрирует соответствующие навыки безопасности дома (запирание двери, не открывание двери незнакомым людям, обращение с ключом от дома)	1 2 3 4 5	1 2 3
	всего из 15 = _____%	всего из 9 = _____%
<b>Открывающий жизнь</b>		
3. Поддерживает опрятный внешний вид (волосы, кожа, лицо – бритье или косметика, чистые ногти)	1 2 3 4 5	1 2 3
4. Демонстрирует соответствующие навыки безопасности дома (запирание двери, не открывание двери незнакомым людям, обращение с ключом от дома)	1 2 3 4 5	1 2 3
5. Демонстрирует навыки саморегуляции	1 2 3 4 5	1 2 3
	всего из 15 = _____%	всего из 9 = _____%
<b>Искатель жизни</b>		
6. Сохраняет опрятный внешний вид	1 2 3 4 5	1 2 3
7. Демонстрирует соответствующие навыки безопасности дома (запирание двери, не открывание двери незнакомым людям, обращение с ключом от дома)	1 2 3 4 5	1 2 3
8. Демонстрирует навыки саморегуляции	1 2 3 4 5	1 2 3
9. Знает, с кем и как связаться в случае чрезвычайной ситуации	1 2 3 4 5	1 2 3
	всего из 20 = _____%	всего из 12 = _____%

<b>Отношения со сверстниками, социализация, социальная коммуникация</b>	<b>Уровень самостоятельности</b>	<b>Среды, в которых навык наблюдается</b>
<b>Знающий жизнь</b>		
1. Демонстрирует способность задавать вопросы, соответствующие разговору/контексту	1 2 3 4 5	1 2 3
2. Демонстрирует навыки рецептивной речи на уровне диалога	1 2 3 4 5	1 2 3
3. Демонстрирует правильное использование разговорных социальных условностей	1 2 3 4 5	1 2 3
4. Обладает выявленным функциональным методом спонтанного общения	1 2 3 4 5	1 2 3
5. Демонстрирует социально приемлемые невербальные навыки (зрительный контакт, тон голоса, положение тела) во время разговора	1 2 3 4 5	1 2 3
6. Выполняет устные и письменные указания	1 2 3 4 5	1 2 3
7. Демонстрирует соответствующие навыки, касающиеся личного пространства	1 2 3 4 5	1 2 3
	всего из 35 = ____%	всего из 21 = ____%
<b>Открывающий жизнь</b>		
8. Демонстрирует способность следовать указаниям нескольких людей	1 2 3 4 5	1 2 3
9. Демонстрирует способность участвовать во взаимном разговоре	1 2 3 4 5	1 2 3
11. Демонстрирует социально приемлемые невербальные навыки (зрительный контакт, тон голоса, положение тела) во время разговора	1 2 3 4 5	1 2 3
12. Демонстрирует способность участвовать во взаимном разговоре	1 2 3 4 5	1 2 3
13. Выполняет устные и письменные указания	1 2 3 4 5	1 2 3
14. Демонстрирует соответствующие навыки, касающиеся личного пространства	1 2 3 4 5	1 2 3
15. Демонстрирует способность обобщать социально приемлемое поведение в различных условиях.	1 2 3 4 5	1 2 3
16. Демонстрирует правильное использование социальных сетей	1 2 3 4 5	1 2 3
	всего из 45 = ____%	всего из 2 = ____%

<b>Искатель жизни</b>		
17. Демонстрирует правильное использование разговорных социальных условностей	1 2 3 4 5	1 2 3
18. Демонстрирует социально приемлемые невербальные навыки (зрительный контакт, тон голоса, положение тела) во время разговора	1 2 3 4 5	1 2 3
19. Демонстрирует способность участвовать во взаимном разговоре	1 2 3 4 5	1 2 3
20. Выполняет устные и письменные указания	1 2 3 4 5	1 2 3
21. Демонстрирует способность обобщать социально приемлемое поведение в различных условиях.	1 2 3 4 5	1 2 3
22. Демонстрирует правильное использование социальных сетей	1 2 3 4 5	1 2 3
23. Демонстрирует использование телефона	1 2 3 4 5	1 2 3
24. Демонстрирует, как относиться к другим с достоинством и уважением	1 2 3 4 5	1 2 3
25. Демонстрирует эффективные способы общаться о личных границах и уважать границы других.	1 2 3 4 5	1 2 3
	всего из 45 = ____%	всего из 27 = ____%

<b>Досуг / отдых</b>	<b>Уровень самостоятельности</b>	<b>Среды, в которых навык наблюдается</b>
<b>Знающий жизнь</b>		
1. Демонстрирует способность управлять своим поведением во время досуговых мероприятий	1 2 3 4 5	1 2 3
2. Демонстрирует умение использовать технику	1 2 3 4 5	1 2 3
3. Демонстрирует способность пользоваться телефоном самостоятельно (сообщение и/или звонок)	1 2 3 4 5	1 2 3
	всего из 15 = ____%	всего из 9 = ____%

#### Подсчет баллов

Уровень самостоятельности

1 - Не делает

2 - Для завершения требуется физическая подсказка

3 - Требуется обширных подсказок: вербальных, моделирующих, иллюстрированных или письменных.

4 - Требуется ограниченных подсказок: жестовых, вербальных,

Среды, где демонстрируется:

1 -- Отсутствуют

2 -- От одной до двух известных сред

3 -- Обобщается на три или более сред



Досуг / отдых	Уровень самостоятельности	Среды, в которых навык наблюдается
<b>Знающий жизнь</b>		
4. Демонстрирует способность управлять своим поведением во время досуговых мероприятий.	1 2 3 4 5	1 2 3
5. Демонстрирует умение использовать технику	1 2 3 4 5	1 2 3
6. Демонстрирует способность пользоваться телефоном самостоятельно (сообщение и/или звонок)	1 2 3 4 5	1 2 3
	всего из 20 = ___%	всего из 12 = ___%
<b>Искатель жизни</b>		
8. Демонстрирует умение использовать технику	1 2 3 4 5	1 2 3
9. Демонстрирует способность пользоваться телефоном самостоятельно (сообщение и/или звонок)	1 2 3 4 5	1 2 3
10. Делает независимый выбор и планирует досуг	1 2 3 4 5	1 2 3
	всего из 15 = ___%	всего из 9 = ___%

Домашняя жизнь	Уровень самостоятельности	Среды, в которых навык наблюдается
<b>Знающий жизнь</b>		
1. Следует написанному или иллюстрированному рецепту	1 2 3 4 5	1 2 3
2. Готовит простую закуску	1 2 3 4 5	1 2 3
3. Накрывает и убирает со стола	1 2 3 4 5	1 2 3
4. Моет посуду и убирает ее	1 2 3 4 5	1 2 3
	всего из 20 = ___%	всего из 12 = ___%
<b>Открывающий жизнь</b>		
5. Следует написанному или иллюстрированному рецепту	1 2 3 4 5	1 2 3
6. Использует кухонные приборы при приготовлении простых закусок или блюд	1 2 3 4 5	1 2 3
7. Накрывает и убирает со стола	1 2 3 4 5	1 2 3
8. Моет посуду и убирает ее	1 2 3 4 5	1 2 3
9. Стирает и сушит одежду в соответствии с инструкциями на этикетке	1 2 3 4 5	1 2 3
	всего из 25 = ___%	всего из 12 = ___%

Домашняя жизнь	Уровень самостоятельности	Среды, в которых навык наблюдается
<b>Искатель жизни</b>		
10. Планирует сбалансированный прием пищи	1 2 3 4 5	1 2 3
11. Использует кухонные приборы при приготовлении пищи	1 2 3 4 5	1 2 3
12. Накрывает и убирает со стола	1 2 3 4 5	1 2 3
13. Моет посуду и убирает ее	1 2 3 4 5	1 2 3
14. Стирает и сушит одежду в соответствии с инструкциями на этикетке	1 2 3 4 5	1 2 3
	всего из 20 = ___%	всего из 15 = ___%

Самоопределение / адвокация	Уровень самостоятельности	Среды, в которых навык наблюдается
<b>Знающий жизнь</b>		
1. Демонстрирует принятие решений в школе, на работе и в личной жизни	1 2 3 4 5	1 2 3
2. Демонстрирует навыки решения проблем	1 2 3 4 5	1 2 3
	всего из 10 = ___%	всего из 6 = ___%
<b>Открывающий жизнь</b>		
3. Демонстрирует навыки решения проблем	1 2 3 4 5	1 2 3
4. Указывает на личные обязанности в различных условиях / средах	1 2 3 4 5	1 2 3
5. Демонстрирует способность просить о помощи в различных условиях	1 2 3 4 5	1 2 3
	всего из 15 = ___%	всего из 9 = ___%
<b>Искатель жизни</b>		
6. Указывает на личные обязанности в различных условиях / средах	1 2 3 4 5	1 2 3
7. Демонстрирует способность просить о помощи в различных условиях	1 2 3 4 5	1 2 3
8. Демонстрирует навыки решения проблем в новых условиях	1 2 3 4 5	1 2 3
	всего из 15 = ___%	всего из 9 = ___%

Здоровье и безопасность	Уровень самостоятельности	Среды, в которых навык наблюдается
<b>Знающий жизнь</b>		
1. Демонстрирует способность к социальному взаимодействию со сверстниками	1 2 3 4 5	1 2 3
2. Определяет эмоциональное состояние других	1 2 3 4 5	1 2 3
3. Демонстрирует способность задавать вопросы, соответствующие разговору / контексту	1 2 3 4 5	1 2 3
4. Демонстрирует навыки рецептивной речи на уровне диалога	1 2 3 4 5	1 2 3
5. Демонстрирует способность переносить	1 2 3 4 5	1 2 3
6. Демонстрирует правильное использование разговорных социальных условностей — пожалуйста, спасибо, обращайтесь	1 2 3 4 5	1 2 3
7. Демонстрирует соответствующие совместные социальные навыки, связанные с досугом / отдыхом	1 2 3 4 5	1 2 3
8. Участвует в структурированных групповых мероприятиях	1 2 3 4 5	1 2 3
9. Обладает выявленным функциональным методом спонтанного общения	1 2 3 4 5	1 2 3
10. Демонстрирует социально приемлемые невербальные навыки (зрительный контакт, тон голоса, положение тела) во время разговора	1 2 3 4 5	1 2 3
11. Выполняет устные и письменные указания	1 2 3 4 5	1 2 3
12. Демонстрирует соответствующие навыки, касающиеся личного пространства	1 2 3 4 5	1 2 3
13. Приглашает других присоединиться к социальной активности	1 2 3 4 5	1 2 3
	всего из 65 = ____%	всего из 39 = ____%

#### Подсчет баллов

Уровень самостоятельности

1 - Не делает

2 - Для завершения требуется физическая подсказка

3 - Требуется обширных подсказок: вербальных, моделирующих, иллюстрированных или письменных.

4 - Требуется ограниченных подсказок: жестовых, вербальных,

Среды, где демонстрируется:

1 -- Отсутствуют

2 -- От одной до двух известных сред

3 -- Обобщается на три или более сред

Отношения со сверстниками, социализация, социальная коммуникация	Уровень самостоятельности	Среды, в которых навык наблюдается
<b>Открывающий жизнь</b>		
14. Демонстрирует способность к социальному взаимодействию со сверстниками	1 2 3 4 5	1 2 3
15. Демонстрирует способность задавать вопросы, соответствующие разговору / контексту	1 2 3 4 5	1 2 3
16. Демонстрирует навыки рецептивной речи на уровне диалога	1 2 3 4 5	1 2 3
17. Демонстрирует способность переносить изменения в рутине	1 2 3 4 5	1 2 3
18. Демонстрирует социально приемлемые невербальные навыки (зрительный контакт, тон голоса, положение тела) во время разговора	1 2 3 4 5	1 2 3
19. Демонстрирует способность следовать указаниям нескольких людей в различных условиях разговора	1 2 3 4 5	1 2 3
20. Демонстрирует способность обобщать социально приемлемое	1 2 3 4 5	1 2 3
21. Определяет и участвует в мероприятиях 3-5 социальных групп	1 2 3 4 5	1 2 3
	всего из 40 = ____%	всего из 24 = ____%
<b>Искатель жизни</b>		
22. Демонстрирует способность задавать вопросы, соответствующие разговору / контексту	1 2 3 4 5	1 2 3
23. Демонстрирует навыки рецептивной речи на уровне диалога	1 2 3 4 5	1 2 3
24. Демонстрирует способность переносить изменения в рутине	1 2 3 4 5	1 2 3
25. Демонстрирует социально приемлемые невербальные навыки (зрительный контакт, тон голоса, положение тела) во время разговора	1 2 3 4 5	1 2 3
26. Демонстрирует способность следовать указаниям нескольких людей в различных условиях	1 2 3 4 5	1 2 3
27. Демонстрирует способность обобщать социально приемлемое поведение в различных условиях.	1 2 3 4 5	1 2 3

<i>Отношения со сверстниками, социализация, социальная коммуникация</i>	<i>Уровень самостоятельности</i>	<i>Среды, в которых навык наблюдается</i>
<b>Открывающий жизнь</b>		
28. Демонстрирует способность пользоваться телефоном и электронной почтой	1 2 3 4 5	1 2 3
29. Демонстрирует способность отправлять и получать текстовые сообщения	1 2 3 4 5	1 2 3
30. Демонстрирует, как относиться к другим с достоинством и уважением	1 2 3 4 5	1 2 3
31. Эффективно сообщает о личных границах и уважает границы других	1 2 3 4 5	1 2 3
32. Поддерживает соответствующие социальные отношения на рабочем месте	1 2 3 4 5	1 2 3
33. Имеет различные каналы для связи и знает, как и когда уместно их использовать.	1 2 3 4 5	1 2 3
	всего из 60 = ___%	всего из 36 = ___%

<i>Участие в сообществе и личные финансы</i>	<i>Уровень самостоятельности</i>	<i>Среды, в которых навык наблюдается</i>
<b>Открывающий жизнь</b>		
1. Демонстрирует способность к социальному взаимодействию со сверстниками	1 2 3 4 5	1 2 3
2. Определяет эмоциональное состояние других	1 2 3 4 5	1 2 3
3. Демонстрирует способность задавать вопросы, соответствующие разговору / контексту	1 2 3 4 5	1 2 3
4. Демонстрирует навыки рецептивной речи на уровне диалога	1 2 3 4 5	1 2 3
5. Демонстрирует способность переносить	1 2 3 4 5	1 2 3
6. Демонстрирует правильное использование разговорных социальных условностей — пожалуйста, спасибо, обращайтесь	1 2 3 4 5	1 2 3
7. Демонстрирует соответствующие совместные социальные навыки, связанные с досугом / отдыхом	1 2 3 4 5	1 2 3
	всего из 35 = ___%	всего из 21 = ___%

<i>Участие в сообществе и личные финансы</i>	<i>Уровень самостоятельности</i>	<i>Среды, в которых навык наблюдается</i>
<b>Открывающий жизнь</b>		
8. Совершает покупки в торговом автомате	1 2 3 4 5	1 2 3
9. Подсчитывает различные комбинации монет и/или купюр	1 2 3 4 5	1 2 3
10. Безопасно носит деньги	1 2 3 4 5	1 2 3
11. Меняет и считает деньги	1 2 3 4 5	1 2 3
12. Оценивает стоимость предметов до \$20,00	1 2 3 4 5	1 2 3
13. Оценивает стоимость до 5 предметов	1 2 3 4 5	1 2 3
14. Самостоятельно приносит необходимые материалы в общественные места и на мероприятия (удостоверение личности, паспорт, материалы для занятий спортом)	1 2 3 4 5	1 2 3
	всего из 35 = ___%	всего из 21 = ___%

<b>Открывающий жизнь</b>		
15. Безопасно носит деньги	1 2 3 4 5	1 2 3
16. Меняет и считает деньги	1 2 3 4 5	1 2 3
17. Использует дебетовую карту для совершения покупок	1 2 3 4 5	1 2 3
18. Оценивает стоимость предметов до \$20,00	1 2 3 4 5	1 2 3
19. Оценивает стоимость до 5 предметов	1 2 3 4 5	1 2 3
20. Самостоятельно приносит необходимые материалы в общественные места и на мероприятия (удостоверение личности, паспорт, материалы для занятий спортом)	1 2 3 4 5	1 2 3
	всего из 30 = ___%	всего из 18 = ___%

<i>досуг / отдых</i>	<i>Уровень самостоятельности</i>	<i>Среды, в которых навык наблюдается</i>
<b>Знающий жизнь</b>		
1. Демонстрирует способность управлять своим поведением во время досуговых мероприятий.	1 2 3 4 5	1 2 3
2. Демонстрирует способность самостоятельно пользоваться телефоном (звонок и/или текстовые сообщения)	1 2 3 4 5	1 2 3
	всего из 10 = ___%	всего из 6 = ___%

<b>досуг / отдых</b>	<b>Уровень самостоятельности</b>	<b>Среды, в которых навык наблюдается</b>
<b>Открывающий жизнь</b>		
3. Демонстрирует способность управлять своим поведением во время досуговых мероприятий.	1 2 3 4 5	1 2 3
4. Демонстрирует способность самостоятельно пользоваться телефоном (звонок и/или текстовые сообщения)	1 2 3 4 5	1 2 3
5. Демонстрирует возможность самостоятельного доступа к территориям на улице, таким как парки и тропы	1 2 3 4 5	1 2 3
	всего из 15 = ___%	всего из 9 = ___%
<b>Открывающий жизнь</b>		
6. Демонстрирует способность управлять своим поведением во время досуговых мероприятий.	1 2 3 4 5	1 2 3
7. Демонстрирует способность самостоятельно пользоваться телефоном (звонок и/или текстовые сообщения)	1 2 3 4 5	1 2 3
8. Демонстрирует возможность самостоятельного доступа к территориям на улице, таким как парки и тропы	1 2 3 4 5	1 2 3
9. Делает независимый выбор и планирует возможности для физических упражнений, участия в мероприятиях / хобби и развлекательных мероприятиях	1 2 3 4 5	1 2 3
	всего из 20 = ___%	всего из 12 = ___%
<b>Транспорт</b>	<b>Уровень самостоятельности</b>	<b>Среды, в которых навык наблюдается</b>
<b>Открывающий жизнь</b>		
1. Демонстрирует способность самостоятельно пристегивать ремень безопасности.	1 2 3 4 5	1 2 3
2. Демонстрирует умение пользоваться различными видами транспорта (автомобиль, автобус)	1 2 3 4 5	1 2 3
3. Демонстрирует способность самостоятельно переходить улицу и маневрировать на парковке.	1 2 3 4 5	1 2 3
4. Демонстрирует навыки безопасности на транспорте и социальноприемлемое поведение	1 2 3 4 5	1 2 3
	всего из 20 = ___%	всего из 12 = ___%

<b>Транспорт</b>	<b>Уровень самостоятельности</b>	<b>Среды, в которых навык наблюдается</b>
<b>Открывающий жизнь</b>		
5. Демонстрирует умение пользоваться различными видами транспорта (автомобиль, автобус, метро, поезд)	1 2 3 4 5	1 2 3
6. Готовится к поездкам на работу и общественным мероприятиям	1 2 3 4 5	1 2 3
7. Демонстрирует способность запрашивать помощь при использовании общественного транспорта	1 2 3 4 5	1 2 3
8. Демонстрирует способность уведомлять других, если возникают проблемы с транспортировкой	1 2 3 4 5	1 2 3
9. Определяет аварийные инструкции при использовании транспорта (зрительный контакт, тон голоса, положение тела)	1 2 3 4 5	1 2 3
10. Демонстрирует навыки безопасности на транспорте и социальноприемлемое поведение	1 2 3 4 5	1 2 3
	всего из 30 = ___%	всего из 18 = ___%
<b>Искатель жизни</b>		
11. Демонстрирует умение пользоваться различными видами транспорта (автомобиль, автобус, метро, поезд)	1 2 3 4 5	1 2 3
12. Готовится к поездкам на работу и общественным мероприятиям	1 2 3 4 5	1 2 3
13. Демонстрирует способность запрашивать помощь при использовании общественного транспорта	1 2 3 4 5	1 2 3
14. Демонстрирует способность уведомлять других, если возникают проблемы с транспортировкой	1 2 3 4 5	1 2 3
15. Определяет аварийные инструкции при использовании транспорта	1 2 3 4 5	1 2 3
16. Демонстрирует навыки безопасности на транспорте и социально-приемлемое поведение	1 2 3 4 5	1 2 3
17. Демонстрирует способность организовать транспортировку в случае необходимости	1 2 3 4 5	
	всего из 35 = ___%	всего из 21 = ___%

Карьера и трудоустройство	Уровень самостоятельности	Среды, в которых навык наблюдается
<b>Знающий жизнь</b>		
1. Демонстрирует рабочие привычки, выполняя работу по дому	1 2 3 4 5	1 2 3
2. Демонстрирует рабочие привычки в классе: приходит вовремя, выполняет задания, выполняет работу вовремя, демонстрирует командную работу со сверстниками и следует указаниям	1 2 3 4 5	1 2 3
4. Участвует в программе профессионального обучения	1 2 3 4 5	1 2 3
	всего из 20 = ___%	всего из 12 = ___%
<b>Открывающий жизнь</b>		
5. Демонстрирует рабочие привычки, выполняя работу по дому	1 2 3 4 5	1 2 3
6. Демонстрирует соответствующие рабочие привычки: пунктуальность, выполнение за дач, способность принимать перенаправления и исправления	1 2 3 4 5	1 2 3
7. Участвует в консультациях по выбору карьеры, оценке ситуации и знакомстве	1 2 3 4 5	1 2 3
8. Участвует в 3-5 рабочих тренингах / стажировках	1 2 3 4 5	1 2 3
9. Участвует в углубленной оценке занятости на уровне сообщества	1 2 3 4 5	1 2 3
10. Исследует возможности трудоустройства путем наблюдения за работой специалистов, волонтерства	1 2 3 4 5	1 2 3
11. Участвует в информационном интервью	1 2 3 4 5	1 2 3
	всего из 35 = ___%	всего из 21 = ___%
<b>Искатель жизни</b>		
12. Демонстрирует соответствующие рабочие привычки: пунктуальность, выполнение задач, способность принимать перенаправления и исправления	1 2 3 4 5	1 2 3
13. Демонстрирует базовые социальные навыки, связанные с работой: надлежащее общение, разговор и самоуправление	1 2 3 4 5	1 2 3

Карьера и трудоустройство	Уровень самостоятельности	Среды, в которых навык наблюдается
<b>Искатель жизни</b>		
14. Участвует в программе профессионального обучения и/или получает возможность пройти 6-недельную стажировку	1 2 3 4 5	1 2 3
15. Демонстрирует навыки безопасности на рабочем месте	1 2 3 4 5	1 2 3
16. Подает заявку на работу (заполняет резюме, готовится к собеседованию с поддержкой или без нее, обеспечивает соответствующую одежду для собеседования, обеспечивает надлежащее удостоверение личности для начала работы)	1 2 3 4 5	1 2 3
	всего из 25 = ___%	всего из 15 = ___%
<b>САМООПРЕДЕЛЕНИЕ / АДВОКАЦИЯ</b>		
<b>Знающий жизнь</b>		
1. Демонстрирует принятие решений в школе, на работе и в личной жизни	1 2 3 4 5	1 2 3
2. Демонстрирует навыки решения проблем	1 2 3 4 5	1 2 3
	всего из 10 = ___%	всего из 6 = ___%
<b>Открывающий жизнь</b>		
3. Демонстрирует навыки решения проблем	1 2 3 4 5	1 2 3
4. Указывает на личные обязанности в различных условиях / средах	1 2 3 4 5	1 2 3
5. Демонстрирует способность просить о помощи в различных условиях	1 2 3 4 5	1 2 3
	всего из 15 = ___%	всего из 9 = ___%
<b>Искатель жизни</b>		
3. Демонстрирует навыки решения проблем	1 2 3 4 5	1 2 3
4. Указывает на личные обязанности в различных условиях / средах	1 2 3 4 5	1 2 3
5. Демонстрирует способность просить о помощи в различных условиях	1 2 3 4 5	1 2 3
	всего из 15 = ___%	всего из 9 = ___%

<b>Здоровье и безопасность</b>	<b>Уровень самостоятельности</b>	<b>Среды, в которых навык наблюдается</b>
<b>Знающий жизнь</b>		
1. Запрашивает помощь	1 2 3 4 5	1 2 3
2. Определяет предупреждающие знаки / этикетки	1 2 3 4 5	1 2 3
3. Демонстрирует способность заказывать здоровую пищу	1 2 3 4 5	1 2 3
	всего из 15 = ___%	всего из 9 = ___%
<b>Открывающий жизнь</b>		
4. Запрашивает помощь	1 2 3 4 5	1 2 3
5. Демонстрирует способность заказывать здоровую пищу	1 2 3 4 5	1 2 3
6. Демонстрирует безопасные навыки работы с телефоном (стационарный и/или мобильный телефон)	1 2 3 4 5	1 2 3
7. Демонстрирует навыки саморегуляции	1 2 3 4 5	1 2 3
	всего из 20 = ___%	всего из 12 = ___%
<b>Искатель жизни</b>		
8. Запрашивает помощь	1 2 3 4 5	1 2 3
9. Демонстрирует безопасные навыки работы с телефоном (стационарный и/или мобильный телефон)	1 2 3 4 5	1 2 3
10. Демонстрирует навыки саморегуляции	1 2 3 4 5	1 2 3
11. Демонстрирует навыки защиты личности (номер социального страхования)	1 2 3 4 5	1 2 3
12. Демонстрирует способность защищать личную банковскую информацию	1 2 3 4 5	1 2 3
	всего из 15 = ___%	всего из 9 = ___%
<b>Отношения со сверстниками, Социализация, Социальная коммуникация</b>	<b>Уровень самостоятельности</b>	<b>Среды, в которых навык наблюдается</b>
<b>Знающий жизнь</b>		
1. Демонстрирует способность к социальному взаимодействию со сверстниками	1 2 3 4 5	1 2 3
2. Определяет эмоциональное состояние других	1 2 3 4 5	1 2 3

<b>Отношения со сверстниками, Социализация, Социальная коммуникация</b>	<b>Уровень самостоятельности</b>	<b>Среды, в которых навык наблюдается</b>
<b>Знающий жизнь</b>		
3. Демонстрирует способность задавать вопросы, соответствующие разговору / контексту	1 2 3 4 5	1 2 3
4. Демонстрирует навыки рецептивной речи на уровне диалога	1 2 3 4 5	1 2 3
5. Демонстрирует способность переносить изменения в рутине	1 2 3 4 5	1 2 3
6. Демонстрирует правильное использование разговорных социальных условностей — пожалуйста, спасибо, обращайтесь	1 2 3 4 5	1 2 3
7. Демонстрирует соответствующие совместные социальные навыки, связанные с досугом / отдыхом	1 2 3 4 5	1 2 3
8. Участвует в структурированных групповых мероприятиях	1 2 3 4 5	1 2 3
9. Обладает выявленным функциональным методом спонтанного общения	1 2 3 4 5	1 2 3
10. Демонстрирует социально приемлемые невербальные навыки (зрительный контакт, тон голоса, положение тела) во время разговора	1 2 3 4 5	1 2 3
11. Выполняет устные и письменные указания	1 2 3 4 5	1 2 3
12. Демонстрирует соответствующие навыки, касающиеся личного пространства	1 2 3 4 5	1 2 3
13. Приглашает других присоединиться к социальной активности	1 2 3 4 5	1 2 3
	всего из 65 = ___%	всего из 39 = ___%
<b>Открывающий жизнь</b>		
14. Демонстрирует способность к социальному взаимодействию со сверстниками	1 2 3 4 5	1 2 3
15. Демонстрирует способность задавать вопросы, соответствующие разговору / контексту	1 2 3 4 5	1 2 3
16. Демонстрирует навыки рецептивной речи на уровне диалога	1 2 3 4 5	1 2 3
17. Демонстрирует способность переносить изменения в рутине	1 2 3 4 5	1 2 3

<i>Отношения со сверстниками, Социализация, Социальная коммуникация</i>	<i>Уровень самостоятельности</i>	<i>Среды, в которых навык наблюдается</i>
<b>Открывающий жизнь</b>		
18. Демонстрирует социально приемлемые невербальные навыки (зрительный контакт, тон голоса, положение тела) во время разговора	1 2 3 4 5	1 2 3
19. Демонстрирует способность следовать указаниям нескольких людей в различных условиях	1 2 3 4 5	1 2 3
20. Демонстрирует способность обобщать социально приемлемое поведение в различных условиях	1 2 3 4 5	1 2 3
	всего из 35 = ___%	всего из 21 = ___%
<b>Искатель жизни</b>		
21. Демонстрирует способность задавать вопросы, соответствующие разговору/контексту	1 2 3 4 5	1 2 3
22. Демонстрирует навыки рецептивной речи на уровне диалога	1 2 3 4 5	1 2 3
23. Демонстрирует способность переносить изменения в рутине	1 2 3 4 5	1 2 3
24. Демонстрирует социально приемлемые невербальные навыки	1 2 3 4 5	1 2 3
25. Демонстрирует способность следовать указаниям нескольких людей в различных условиях	1 2 3 4 5	1 2 3
26. Демонстрирует способность обобщать социально приемлемое поведение в различных условиях	1 2 3 4 5	1 2 3
27. Демонстрирует способность пользоваться телефоном и электронной почтой	1 2 3 4 5	1 2 3
28. Демонстрирует способность отправлять и получать текстовые сообщения	1 2 3 4 5	1 2 3
29. Демонстрирует, как относиться к другим с достоинством и уважением	1 2 3 4 5	1 2 3
30. Эффективно сообщает о личных границах и уважает границы других		
31. Поддерживает соответствующие социальные отношения на рабочем месте		
32. Имеет различные каналы для связи и знает, как и когда уместно их использовать.		
	всего из 60 = ___%	всего из 36 = ___%

<i>Участие в сообществе и личные финансы</i>	<i>Уровень самостоятельности</i>	<i>Среды, в которых навык наблюдается</i>
<b>Знающий жизнь</b>		
1. Использует стратегию роста доллара или стратегию следующего доллара для покупки товара	1 2 3 4 5	1 2 3
2. Совершает покупки в торговом автомате	1 2 3 4 5	1 2 3
3. Безопасно носит деньги	1 2 3 4 5	1 2 3
4. Меняет и считает деньги	1 2 3 4 5	1 2 3
5. Участвует в общественных развлекательных мероприятиях со сверстниками / друзьями	1 2 3 4 5	1 2 3
	всего из 25 = ___%	всего из 15 = ___%

<b>Открывающий жизнь</b>		
6. Совершает покупки в торговом автомате	1 2 3 4 5	1 2 3
7. Безопасно носит деньги	1 2 3 4 5	1 2 3
8. Меняет и считает деньги	1 2 3 4 5	1 2 3
9. Оценивает стоимость предметов до \$20,00	1 2 3 4 5	1 2 3
10. Оценивает стоимость до 5 предметов	1 2 3 4 5	1 2 3
11. Самостоятельно приносит необходимые материалы в общественные места и на мероприятия (удостоверение личности, паспорт, материалы для занятий спортом)	1 2 3 4 5	1 2 3
	всего из 30 = ___%	всего из 18 = ___%

<b>Открывающий жизнь</b>		
12. Безопасно носит деньги	1 2 3 4 5	1 2 3
13. Меняет и считает деньги	1 2 3 4 5	1 2 3
14. Использует дебетовую карту для совершения покупок	1 2 3 4 5	1 2 3
15. Оценивает стоимость предметов до \$20,00	1 2 3 4 5	1 2 3
16. Оценивает стоимость до 5 предметов	1 2 3 4 5	1 2 3
17. Самостоятельно приносит необходимые материалы в общественные места и на мероприятия (удостоверение личности, паспорт, материалы для занятий спортом)	1 2 3 4 5	1 2 3
	всего из 30 = ___%	всего из 18 = ___%

<i>Досуг / отдых</i>	<i>Уровень самостоятельности</i>	<i>Среды, в которых навык наблюдается</i>
<b>Знающий жизнь</b>		
1. Демонстрирует способность управлять своим поведением во время досуговых мероприятий.	1 2 3 4 5	1 2 3
2. Демонстрирует способность самостоятельно пользоваться телефоном (звонок и/или текстовые сообщения)	1 2 3 4 5	1 2 3
	всего из 10 = ___%	всего из 6 = ___%
<b>Открывающий жизнь</b>		
3. Демонстрирует способность управлять своим поведением во время досуговых мероприятий.	1 2 3 4 5	1 2 3
4. Демонстрирует способность самостоятельно пользоваться телефоном (звонок и/или текстовые сообщения)	1 2 3 4 5	1 2 3
5. Демонстрирует возможность самостоятельного доступа к территориям на улице, таким как парки и тропы.	1 2 3 4 5	1 2 3
	всего из 15 = ___%	всего из 9 = ___%
<b>Искатель жизни</b>		
6. Демонстрирует способность управлять своим поведением во время досуговых мероприятий.	1 2 3 4 5	1 2 3
7. Демонстрирует способность самостоятельно пользоваться телефоном (звонок и/или текстовые сообщения)	1 2 3 4 5	1 2 3
8. Демонстрирует возможность самостоятельного доступа к территориям на улице, таким как парки и тропы.	1 2 3 4 5	1 2 3
9. Делает независимый выбор и планирует возможности для физических	1 2 3 4 5	1 2 3
	всего из 20 = ___%	всего из 12 = ___%

<i>Транспорт</i>	<i>Уровень самостоятельности</i>	<i>Среды, в которых навык наблюдается</i>
<b>Знающий жизнь</b>		
1. Демонстрирует способность самостоятельно пристегивать ремень безопасности	1 2 3 4 5	1 2 3
2. Демонстрирует умение пользоваться различными видами транспорта (автомобиль, автобус)	1 2 3 4 5	1 2 3
3. Демонстрирует способность самостоятельно переходить улицу и маневрировать на парковке	1 2 3 4 5	1 2 3
4. Демонстрирует навыки безопасности на транспорте и социальноприемлемое поведение	1 2 3 4 5	1 2 3
	всего из 20 = ___%	всего из 12 = ___%
<b>Знающий жизнь</b>		
5. Демонстрирует умение пользоваться различными видами транспорта (автомобиль, автобус, метро, поезд)	1 2 3 4 5	1 2 3
6. Готовится к поездкам на работу и общественным мероприятиям	1 2 3 4 5	1 2 3
7. Демонстрирует способность запрашивать помощь при использовании общественного транспорта	1 2 3 4 5	1 2 3
8. Демонстрирует способность уведомлять других, если возникают проблемы с транспортировкой	1 2 3 4 5	1 2 3
9. Определяет аварийные инструкции при использовании транспорта	1 2 3 4 5	1 2 3
10. Демонстрирует навыки безопасности на транспорте и социально-приемлемое поведение	1 2 3 4 5	1 2 3
	всего из 30 = ___%	всего из 18 = ___%
<b>Искатель жизни</b>		
11. Демонстрирует умение пользоваться различными видами транспорта (автомобиль, автобус, метро, поезд)	1 2 3 4 5	1 2 3
12. Готовится к поездкам на работу и общественным мероприятиям	1 2 3 4 5	1 2 3
13. Демонстрирует способность запрашивать помощь при использовании общественного транспорта	1 2 3 4 5	1 2 3



Транспорт	Уровень самостоятельности	Среды, в которых навык наблюдается
<b>Искатель жизни</b>		
14. Демонстрирует способность уведомлять других, если возникают проблемы с транспортировкой	1 2 3 4 5	1 2 3
15. Определяет аварийные инструкции при использовании транспорта	1 2 3 4 5	1 2 3
16. Демонстрирует навыки безопасности на транспорте и надлежащее поведение (удостоверение личности, паспорт, материалы для занятий спортом)	1 2 3 4 5	1 2 3
17. Демонстрирует способность организовать транспортировку в случае необходимости	1 2 3 4 5	1 2 3
	всего из 35 = ____%	всего из 21 = ____%

## Оценка функциональных навыков

### Наблюдение:

#### Уровень самостоятельности:

1. Не делает
2. Для завершения требуется физическая подсказка
3. Требуется обширных подсказок: вербальных, моделирующих, иллюстрированных или письменных.
4. Требуется ограниченных подсказок: жестовых, вербальных, изобразительных или письменных
5. Не требует поддержки (имитирует или выполняет самостоятельно без поддержки)

#### Среды, где демонстрируется:

1. Нигде
2. От одной до двух известных сред
3. Обобщается на три или более сред

Дата: \_\_\_\_\_ Время: \_\_\_\_\_

Карьера и трудоустройство	Уровень самостоятельности	Среды, в которых навык наблюдается
<b>Для лиц, находящихся на уровне жизни 1, пожалуйста, ответьте на вопросы 1-6. Для лиц на уровне 2, пожалуйста, ответьте на вопросы 1-10. Для лиц, находящихся на уровне 3, пожалуйста, ответьте на вопросы 1-5 и 7-10.</b>		
1. Какую работу человек делает по дому и как часто?	1 2 3 4 5	1 2 3
2. Знает ли человек, зачем он работает и что он получает, работая?	1 2 3 4 5	1 2 3
3. Укажите тип поддержки, необходимой человеку в различных видах деятельности (дом, отдых, работа).	1 2 3 4 5	1 2 3
4. Обсудите, как человек демонстрирует соответствующие рабочие привычки, в том числе: пунктуальность, принятие обратной связи, организация расписания, систематичность, опрятность и гигиена, точность, эффективность, решение проблем	1 2 3 4 5	1 2 3
5. Опишите, как человек использует связанные с работой социальные навыки (надлежащее общение, разговор и самоуправление).	1 2 3 4 5	1 2 3
6. В каких переходных действиях участвует данное лицо (инвентаризация, исследование карьеры, ситуационные оценки)?	1 2 3 4 5	1 2 3
7. Укажите желаемое рабочее время, одежду и уровень социального взаимодействия человека с персоналом и/или руководителем.	1 2 3 4 5	1 2 3
<b>Итого</b>		

<b>Карьера и трудоустройство</b>	<b>Уровень самостоятельности</b>	<b>Среды, в которых навык наблюдается</b>
<b>Для лиц, находящихся на уровне жизни 1, пожалуйста, ответьте на вопросы 1-6. Для лиц на уровне 2, пожалуйста, ответьте на вопросы 1-10. Для лиц, находящихся на уровне 3, пожалуйста, ответьте на вопросы 1-5 и 7-10.</b>		
8. Опишите виды поддержки, которые человек считает полезными на работе	1 2 3 4 5	1 2 3
9. Знает ли человек этапы подачи заявления на работу (заполнение резюме и заявления, подготовка к собеседованию, обеспечение надлежащей одежды для собеседования и удостоверения личности)?	1 2 3 4 5	1 2 3
10. Если человека наняли, соответствует ли работа его карьерным интересам?	1 2 3 4 5	1 2 3
<b>Итого</b>		
<b>Самоопределение / адвокация</b>	<b>Уровень самостоятельности</b>	<b>Среды, в которых навык наблюдается</b>
<b>Для лиц, находящихся на уровне 1, пожалуйста, ответьте на вопросы 11-17. Для лиц на уровне 2 и для лиц, находящихся на уровне 3, пожалуйста, ответьте на вопросы и 11-18.</b>		
11. Опишите, как человек делает выбор.	1 2 3 4 5	1 2 3
12. Опишите волонтерскую деятельность, в которой участвует данный человек.	1 2 3 4 5	1 2 3
13. Приведите пример того, как человек решает проблемы.	1 2 3 4 5	1 2 3
14. Перечислите и опишите личные обязанности человека в различных условиях / окружающей среде.	1 2 3 4 5	1 2 3
15. Может ли человек обсуждать свою инвалидность и поддержку, в которой он нуждается, в различных условиях?	1 2 3 4 5	1 2 3
16. Опишите стратегии саморегуляции и то, как они используются (эмоциональные, разочарование или скука).	1 2 3 4 5	1 2 3
17. Понимает ли человек, что он/она имеет право сказать другим о своем нежелании, чтобы к нему/ей прикасались?	1 2 3 4 5	1 2 3
18. Определяются ли у человека эффективные навыки принятия решений в отношении сексуального поведения?	1 2 3 4 5	1 2 3
<b>Итого</b>		

<b>САМООПРЕДЕЛЕНИЕ / АДВОКАЦИЯ</b>	<b>Уровень самостоятельности</b>	<b>Среды, в которых навык наблюдается</b>
<b>Для лиц, находящихся на уровне 1, пожалуйста, ответьте на вопросы 11-17. Для лиц на уровне 2 и для лиц, находящихся на уровне 3, пожалуйста, ответьте на вопросы и 11-18.</b>		
16. Опишите стратегии саморегуляции и то, как они используются (эмоциональные, разочарование или скука).	1 2 3 4 5	1 2 3
17. Понимает ли человек, что он/она имеет право сказать другим о своем нежелании, чтобы к нему/ей прикасались?	1 2 3 4 5	1 2 3
18. Определяются ли у человека эффективные навыки принятия решений в отношении сексуального поведения?	1 2 3 4 5	1 2 3
<b>Итого</b>		
<b>Здоровье и безопасность</b>	<b>Уровень самостоятельности</b>	<b>Среды, в которых навык наблюдается</b>
<b>Для лиц, находящихся на уровне 1, пожалуйста, ответьте на вопросы 19-29. Для лиц на уровне 2, ответьте на вопросы 19-32. И для лиц на уровне 3, ответьте на вопросы 19-35.</b>		
19. Опишите, как человек указывает и просит о помощи, когда испытывает боль, дискомфорт, боль, а также его/ее опыт обращения в службу 911.	1 2 3 4 5	1 2 3
20. Приведите пример того, как человек одевается в зависимости от погоды и смены времен года.	1 2 3 4 5	1 2 3
21. Выявляются ли у человека навыки личной гигиены (посещение туалета, чистка зубов, мытье лица, использование дезодоранта и других средств личной гигиены)?	1 2 3 4 5	1 2 3
22. Может ли человек определять специалистов в области здравоохранения и участвовать в своем собственном медицинском обслуживании?	1 2 3 4 5	1 2 3
23. Опишите знания человека о лекарствах и их приеме.	1 2 3 4 5	1 2 3
24. Обсудите умение человека читать предупреждающие знаки и этикетки.	1 2 3 4 5	1 2 3
25. Обсудите знания человека о безопасности в Интернете.	1 2 3 4 5	1 2 3
26. Опишите уровень участия человека в общественных видах спорта и физических упражнениях.	1 2 3 4 5	1 2 3

Здоровье и безопасность	Уровень самостоятельности	Среды, в которых навык наблюдается
<b>Для лиц, находящихся на уровне 1, пожалуйста, ответьте на вопросы 19-29. Для лиц на уровне 2, ответьте на вопросы 19-32. И для лиц на уровне 3, ответьте на вопросы 19-35.</b>		
27. Опишите пищевые привычки человека.	1 2 3 4 5	1 2 3
28. Опишите знания и навыки человека в отношении безопасности при использовании телефона.	1 2 3 4 5	1 2 3
29. Опишите внешний вид человека с точки зрения опрятности и чистоты.	1 2 3 4 5	1 2 3
30. Обсудите знания и навыки человека в области домашней безопасности (эксплуатация духовки, отказ от опасных химикатов, понимание пожарной безопасности, общение с незнакомцами).	1 2 3 4 5	1 2 3
31. Обсудите использование человеком стратегий самоконтроля.	1 2 3 4 5	1 2 3
32. Обсудите использование человеком навыков защиты личности и стратегий безопасного банковского обслуживания.	1 2 3 4 5	1 2 3
33. Получает ли человек достоверную информацию о женском и мужском репродуктивном здоровье (менструальный цикл и эякуляция)?	1 2 3 4 5	1 2 3
34. Имеются ли у человека заслуживающие доверия источники информации о сексуальном здоровье (опекун, врач)?	1 2 3 4 5	1 2 3
35. Покупает ли человек средства гигиены до того, как они закончатся?	1 2 3 4 5	1 2 3
<b>Итого</b>		

#### Подсчет баллов

Уровень самостоятельности

1 - Не делает

2 - Для завершения требуется физическая подсказка

3 - Требуется обширных подсказок: вербальных, моделирующих, иллюстрированных или письменных.

4 - Требуется ограниченных подсказок: жестовых, вербальных,

Среды, где демонстрируется:

1 -- Отсутствуют

2 -- От одной до двух известных сред

3 -- Обобщается на три или более сред

Отношения со сверстниками, Социализация, Социальная коммуникация	Уровень самостоятельности	Среды, в которых навык наблюдается
<b>Для лиц, находящихся на уровне 1, пожалуйста, ответьте на вопросы 36-48. Для лиц на уровне 2 и для лиц, находящихся на уровне 3, пожалуйста, ответьте на вопросы и 36-50.</b>		
36. Опишите социальную жизнь человека. (Строит ли он/она планы с другими? Определите 3-5 человек и виды деятельности, в которых ему/ей нравится участвовать).	1 2 3 4 5	1 2 3
37. Опишите способ общения человека. Является ли он функциональным и спонтанным?	1 2 3 4 5	1 2 3
38. Опишите коммуникативные навыки человека, использование навыков невербального общения (зрительный контакт, тон голоса) и использование социального общения (пожалуйста, спасибо и обращайтесь).	1 2 3 4 5	1 2 3
39. Опишите рецептивные языковые навыки человека, его/ее способность различать буквальный и образный язык. Ищет ли он/она разъяснения идиом и выражений?	1 2 3 4 5	1 2 3
40. Опишите способность человека следовать указаниям (устным и письменным).	1 2 3 4 5	1 2 3
41. Обсудите способность человека принимать изменения в рутине	1 2 3 4 5	1 2 3
42. Опишите, как человек участвует в структурированных групповых мероприятиях.	1 2 3 4 5	1 2 3
43. Опишите использование человеком социально приемлемого поведения в различных условиях.	1 2 3 4 5	1 2 3
44. Опишите, как человек использует стратегии предотвращения издевательств (в качестве жертвы или стороннего наблюдателя).	1 2 3 4 5	1 2 3
45. Опишите способность человека извиниться и исправить свое поведение.	1 2 3 4 5	1 2 3
46. Пользуется ли человек социальными сетями? Если да, то какими и как?	1 2 3 4 5	1 2 3
47. Есть ли у человека стратегии управления социальной тревожностью, разочарованием, печалью, гневом и волнением?	1 2 3 4 5	1 2 3
48. Обсудите способность человека брать на себя ответственность за свои действия.	1 2 3 4 5	1 2 3

<b>Отношения со сверстниками, Социализация, Социальная коммуникация</b>	<b>Уровень самостоятельности</b>	<b>Среды, в которых навык наблюдается</b>
<b>Для лиц, находящихся на уровне 1, пожалуйста, ответьте на вопросы 36-48. Для лиц на уровне 2 и для лиц, находящихся на уровне 3, пожалуйста, ответьте на вопросы и 36-50.</b>		
49. Имеет ли человек различные каналы связи и знает, как получить к ним доступ (социальные, профессиональные, семейные, поддержка)?	1 2 3 4 5	1 2 3
50. Опишите уровень знакомства и использования человеком календаря, электронной почты и телефона (ведет календарь и список контактов, может сделать звонок и отправить осмысленное сообщение на голосовую почту).	1 2 3 4 5	1 2 3
<b>Участие в сообществе и личные финансы</b>	<b>Уровень самостоятельности</b>	<b>Среды, в которых навык наблюдается</b>
<b>Для лиц, находящихся на уровне 1, пожалуйста, ответьте на вопросы 51-56. Для лиц на уровне 2, ответьте на вопросы 51-58. И Для лиц на уровне 3, ответьте на вопросы 51-59.</b>		
51. Опишите участие человека в общественной деятельности.	1 2 3 4 5	1 2 3
52. Может ли человек определить назначение различных общественных центров (больницы, библиотеки, банки, спортзалы, кабинеты врачей, аптеки, продуктовые магазины)?	1 2 3 4 5	1 2 3
53. Опишите способность человека складывать и вычитать денежные значения, оплачивать товары, пользоваться торговыми автоматами, экономить деньги и использовать бюджет.	1 2 3 4 5	1 2 3
54. Опишите участие человека в волонтерской деятельности.	1 2 3 4 5	1 2 3
55. Опишите способность человека выражать предпочтения при покупке собственной одежды.	1 2 3 4 5	1 2 3
56. Опишите, как человек участвует в деятельности школьных клубов и организаций.	1 2 3 4 5	1 2 3
57. Опишите навыки человека в отношении подачи заявления и получения документа, удостоверяющего личность (удостоверение личности с фотографией, паспорт).	1 2 3 4 5	1 2 3
<b>Итого</b>		

<b>Участие в сообществе и личные финансы</b>	<b>Уровень самостоятельности</b>	<b>Среды, в которых навык наблюдается</b>
<b>Для лиц, находящихся на уровне 1, пожалуйста, ответьте на вопросы 51-56. Для лиц на уровне 2, ответьте на вопросы 51-58. И Для лиц на уровне 3, ответьте на вопросы 51-59.</b>		
55. Опишите способность человека выражать предпочтения при покупке собственной одежды.	1 2 3 4 5	1 2 3
56. Опишите, как человек участвует в деятельности школьных клубов и организаций.	1 2 3 4 5	1 2 3
57. Опишите навыки человека в отношении подачи заявления и получения документа, удостоверяющего личность (удостоверение личности с фотографией, паспорт).	1 2 3 4 5	1 2 3
58. Опишите способность человека распоряжаться деньгами и пользоваться банковскими услугами (использовать дебетовую карту, банкомат, мобильные приложения, выписывать чеки, считать баланс, читать и интерпретировать банковские выписки и составлять недельный бюджет).	1 2 3 4 5	1 2 3
59. Опишите способность человека получать подходящее жилье в сообществе.	1 2 3 4 5	1 2 3
<b>Итого</b>		
<b>Для лиц, находящихся на уровне 1, пожалуйста, ответьте на вопросы 60-62. Для лиц на уровне 2, ответьте на вопросы 60-63. И Для лиц на уровне 3, ответьте на вопросы 60-64.</b>		
60. Обсудите различные виды транспорта, которыми пользуется человек, и уровень его/ее независимости (вождение автомобиля, велосипед, общественный транспорт, использование ремней безопасности).	1 2 3 4 5	1 2 3
61. Обсудите уровень самостоятельности человека при переходе улицы, маневрировании на парковках и при ходьбе к месту назначения.	1 2 3 4 5	1 2 3
62. Обсудите способность человека общаться с другими, когда возникают проблемы с транспортом и когда требуется помощь.	1 2 3 4 5	1 2 3
63. Обсудите знание человеком аварийных инструкций при использовании общественным транспортом.	1 2 3 4 5	1 2 3
64. Опишите независимость человека при управлении транспортным средством или использовании общественным транспортом, а также его/ее знания и использование навыков безопасного поведения на транспорте	1 2 3 4 5	1 2 3
<b>Итого</b>		

досуг / отдых	Уровень самостоятельности	Среды, в которых навык наблюдается
<b>Для лиц, находящихся на уровне 1, пожалуйста, ответьте на вопросы 65-68. Для лиц на уровне 2, ответьте на вопросы 65-70. И Для лиц на уровне 3, ответьте на вопросы 65-71.</b>		
65. Обсудите занятия, которыми человек любит заниматься в свободное время. Участвует ли он/она в общественных досуговых мероприятиях?	1 2 3 4 5	1 2 3
66. Опишите, как человек использует технологии для саморазвлечения (iPad, iPod, смартфон, DVD-плеер, компьютер, игровая система, телевизор).	1 2 3 4 5	1 2 3
67. Обсудите возможность человека использовать компьютер для доступа к информации об общественных мероприятиях.	1 2 3 4 5	1 2 3
68. Опишите способность человека управлять своим поведением во время досуговых мероприятий.	1 2 3 4 5	1 2 3
69. Обсудите способность человека совмещать работу и отдых (расписание занятий).	1 2 3 4 5	1 2 3
70. Опишите уровень независимости человека при доступе к территориям на улице, таким как парки и тропы.	1 2 3 4 5	1 2 3
71. Обсудите способность человека делать независимый выбор и планировать возможности для физических упражнений, участия в мероприятиях и хобби.	1 2 3 4 5	1 2 3
<b>Итого</b>		
<b>Домашняя жизнь 12</b>	<b>Уровень самостоятельности</b>	<b>Среды, в которых навык наблюдается</b>
<b>Для лиц, находящихся на уровне 1, пожалуйста, ответьте на вопросы 65-68. Для лиц на уровне 2, ответьте на вопросы 65-70. И Для лиц на уровне 3, ответьте на вопросы 65-71.</b>		
72. Опишите уровень самостоятельности человека в приготовлении пищи и уборке (использование и чистка кухонных приборов, сервировка и уборка со стола, мытье и сушка посуды, приготовление еды и закусок).	1 2 3 4 5	1 2 3
73. Опишите уровень самостоятельности человека при уборке дома (вытирание пыли, уборка пылесосом, уборка, организация и застилание постели).	1 2 3 4 5	1 2 3
<b>Итого</b>		

досуг / отдых	Уровень самостоятельности	Среды, в которых навык наблюдается
<b>Для лиц, находящихся на уровне 1, пожалуйста, ответьте на вопросы 72-74. Для лиц на уровне 2, ответьте на вопрос 72. И для лиц на уровне 3, ответьте на вопросы 72-78.</b>		
72. Опишите уровень самостоятельности человека в приготовлении пищи и уборке (использование и чистка кухонных приборов, сервировка и уборка со стола, мытье и сушка посуды, приготовление еды и закусок).	1 2 3 4 5	1 2 3
73. Опишите уровень самостоятельности человека при уборке дома (вытирание пыли, уборка пылесосом, уборка, организация и застилание постели).	1 2 3 4 5	1 2 3
74. Обсудите способность человека следовать рецепту в написанном или иллюстрированном виде.	1 2 3 4 5	1 2 3
75. Обсудите способность человека правильно хранить продукты и выбрасывать испорченные продукты.	1 2 3 4 5	1 2 3
76. Обсудите способность человека ухаживать за одеждой (сортировать, стирать в соответствии с этикеткой, складывать и убирать).	1 2 3 4 5	1 2 3
77. Обсудите способность человека следить за наличием еды и составлять список необходимых продуктов.	1 2 3 4 5	1 2 3
78. Опишите способность человека разрабатывать и соблюдать график регулярной уборки и ухода за домом.	1 2 3 4 5	1 2 3
<b>Итого</b>		

#### Подсчет баллов

Уровень самостоятельности

1 - Не делает

2 - Для завершения требуется физическая подсказка

3 - Требуется обширных подсказок: вербальных, моделирующих, иллюстрированных или письменных.

4 - Требуется ограниченных подсказок: жестовых, вербальных,

Среды, где демонстрируется:

1 -- Отсутствуют

2 -- От одной до двух известных сред

3 -- Обобщается на три или более сред

Имя человека \_\_\_\_\_

Дата рождения: \_\_\_\_\_

Возраст на момент тестирования: \_\_\_\_\_

Уровень используемого инструмента  Знающий о жизни  Открыватель жизни  Искатель жизни

Имя лица, проводящего оценку: \_\_\_\_\_

В каких отношениях состоит с оцениваемым:

Оценка	Карьера	Самоопределение	Здоровье и безопасность	Отношение со сверстниками	Участие в сообществе	Транспорт	Досуг/отдых	Домашние навыки
Домашнее наблюдение: процент, уровень самостоятельности								
Домашнее наблюдение: процент, выполнение в разных средах								
Наблюдение во время досуга / отдыха: процент, уровень самостоятельности								
Наблюдение во время досуга / отдыха: процент, выполнение в разных средах								
Наблюдение за работой / обучением: процент, уровень самостоятельности								
Наблюдение за работой / обучением: процент, выполнение в разных средах								
Интервью: процент, уровень самостоятельности								
Интервью: процент, выполнение в разных средах								

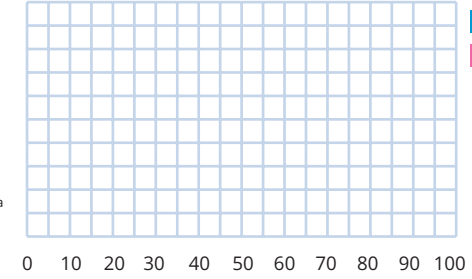
## РАЗДЕЛ I: Часть 2 — Визуальное представление результатов

### А. Домашнее наблюдение

Проверьте уровень проведенной оценки:

Знающий о жизни  Открыватель жизни  Искатель жизни

Навыки домашней жизни  
Досуг/Рекреация  
Отношения со сверстниками, Социальная коммуникация  
Здоровье и безопасность  
Самоопределение/Пропаганда



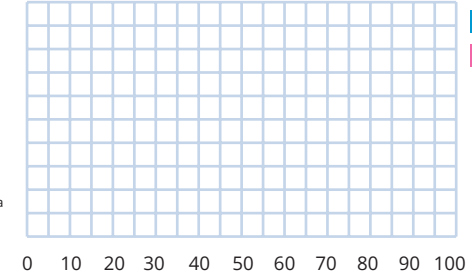
■ Процент, Уровень независимости  
■ Процент, Выполненные среды

### В. Наблюдение за досугом/рекреацией

Проверьте уровень проведенной оценки:

Знающий о жизни  Открыватель жизни  Искатель жизни

Навыки домашней жизни  
Досуг/Рекреация  
Отношения со сверстниками, Социальная коммуникация  
Здоровье и безопасность  
Самоопределение/Пропаганда



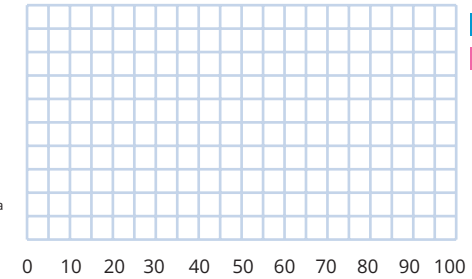
■ Процент, Уровень независимости  
■ Процент, Выполненные среды

### С. Наблюдение за работой/образованием

Проверьте уровень проведенной оценки:

Знающий о жизни  Открыватель жизни  Искатель жизни

Навыки домашней жизни  
Досуг/Рекреация  
Отношения со сверстниками, Социальная коммуникация  
Здоровье и безопасность  
Самоопределение/Пропаганда



■ Процент, Уровень независимости  
■ Процент, Выполненные среды

#### D. Интервью

Проверьте уровень проведенной оценки:

Знющий о жизни  Открыватель жизни  Искатель жизни

Навыки домашней жизни

Досуг/Рекреация

Отношения со сверстниками,  
Социальная коммуникация

Здоровье и безопасность

Самоопределение/Пропаганда



■ Процент, Уровень независимости

■ Процент, Выполненные среды

## Раздел II: Встреча команды

### Часть 1. Командный анализ, рассмотрение и обсуждение

A. Члены команды присутствуют для обсуждения и определения приоритетов:

B. Каковы относительные сильные стороны этого человека среди 8 областей?

C. Каковы относительные потребности этого человека среди 8 областей?

D. Проанализировав все области, перечислите 3-5 навыков, которые этот человек должен освоить в следующем году в первую очередь:

1. Этому человеку будет полезно узнать:

1. Этому человеку будет полезно узнать:

1. Этому человеку будет полезно узнать:

1. Этому человеку будет полезно узнать:

1. Этому человеку будет полезно узнать:

E. Рассмотрев все области и принимая во внимание прошлый опыт обучения этого человека, перечислите любые навыки, которые следует изменить, чтобы повысить самостоятельность этого человека без необходимости выполнять этот навык, как это обычно делают люди без инвалидности. Опишите, как будет изменено выполнение навыка, чтобы этот человек мог его продемонстрировать с ограниченной поддержкой. (Например: вместо подсчета сдачи этот человек будет использовать дебетовую карту). Эти навыки могут быть включены в качестве целей или модификаций индивидуального плана.

1. Вместо (навыка)\_ этот человек будет:

2. Вместо (навыка)\_ этот человек будет:

Вместо (навыка)\_ этот человек будет:

F. Рассматривая все области, определите школьный, общественный, рабочий и домашний опыт, который расширит возможности обучения этого человека. Опишите, как вы будете использовать этот опыт в течение года и какие члены команды возьмут на себя ответственность за установление необходимых связей для реализации этих планов.

Опыт	Как вы будете использовать этот опыт?	Член команды, ответственный
Опыт школы:		
1.		
2.		
Опыт сообщества:		
3.		
4.		
Опыт работы:		
5.		
6.		

Опыт	Как вы будете использовать этот опыт?	Член команды, ответственный
Домашний опыт:		
7.		
8.		
<p>Г. Принимая во внимание людей и агентства, которые в настоящее время оказывают прямую поддержку (например, учителя, домашний персонал, родители) и косвенную поддержку (агентства, финансирующие прямую поддержку, или агентства, предоставляющие услуги по ведению кейсов), перечислите любых других лиц или агентства, с которыми этот человек должен связаться. Включите члена команды, который возьмет на себя ответственность за обеспечение контакта с человеком или агентством.</p>		
Лицо или агентство	Что он/она сделает для этого человека?	Член команды, ответственный
<p>Н. Перечислите любые другие важные вопросы для обсуждения, которые произошли во время этого собрания команды.</p>		
5.		
6.		

**Часть 2. Преодоление разрыва между анализом и планированием и постановкой целей**

<p>А. Текущий уровень производительности: вы можете собрать информацию для текущего уровня производительности изоценки. В этом месте перечислите наиболее важные моменты, которые должны быть частью текущего уровня производительности. Включите информацию, представленную в Разделе II, Части 1, Вопросах А, В и С.</p>
1. Career
2. Самоопределение / адвокация
3. Здоровье и безопасность

4. Отношения со сверстниками, социализация, социальная коммуникация
5. Участие в сообществе и личные финансы
6. Транспорт
7. Досуг / отдых
8. Домашние навыки



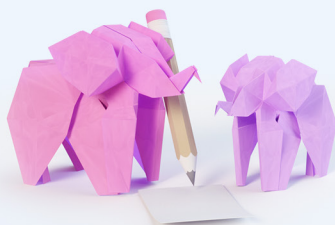
С. Цели IEP (индивидуальной программы обучения). Чтобы разработать цели на основе этой оценки, заполните приведенную ниже матрицу информацией из полей D, E и F выше: начните каждую цель с фразы «Имя человека будет». Пример приведен в первой строке ниже.			
Вставьте навык (поле d или e)	Укажите опыт (поле f)	Проверьте уровень самостоятельности	Проверьте среды, в которых это будет выполняться
Подайте заявку на работу	В сообществе, в нескольких минутах ходьбы от дома, в местном универсаме или другом торговом заведении	<input type="checkbox"/> В сообществе, в нескольких минутах ходьбы от дома, в местном универсаме или другом торговом заведении <input type="checkbox"/> С ограниченными подсказками (вербальными, жестовыми, изобразительными или письменными) <input type="checkbox"/> С обширными подсказками (вербальными, жестовыми, графическими или письменными) <input type="checkbox"/> С физической подсказкой <input type="checkbox"/> С любыми конкретными подсказками: предоставляется рубрика и руководство по подсчету баллов, а также помощь учителя	<input type="checkbox"/> В одной или двух известных средах <input type="checkbox"/> В трех или более средах
			Вставьте процент правильных ответов С 85% правильным заполнением заявки и составлением собственного резюме

Вставьте навык (поле d или e)	Укажите опыт (поле f)	Проверьте уровень самостоятельности	Проверьте среды, в которых это будет выполняться
		<input type="checkbox"/> Самостоятельно, без какой-либо поддержки (может включать наблюдение за работой специалистов в зависимости от политики агентства) <input type="checkbox"/> С ограниченными подсказками (вербальными, жестовыми, изобразительными или письменными) <input type="checkbox"/> С обширными подсказками (вербальными, жестовыми, графическими или письменными) <input type="checkbox"/> С физической подсказкой <input type="checkbox"/> С любыми конкретными подсказками: предоставляется рубрика и руководство по подсчету баллов, а также помощь учителя	<input type="checkbox"/> В одной или двух известных средах <input type="checkbox"/> В трех или более средах
			Вставьте процент правильных ответов

3 – Требуется обширных подсказок: вербальных, моделирующих, иллюстрированных или письменных.

4 – Требуется ограниченных подсказок: жестовых, вербальных.

3 – Обобщается на три или более сред



Набор инструментов от Autism Speaks для поддержки семьи

## Путеводитель по аутизму для бабушек и дедушек

[ko-fund.ru](http://ko-fund.ru) [mail@ko-fund.ru](mailto:mail@ko-fund.ru)